

# mellerware®

makes life easier

## HORIZON 2400W Mini oven



complies with  
INTERNATIONAL  
IEC60335  
SAFETY SPECIFICATIONS

**m**  
2400W

**2 YEAR  
WARRANTY**

Model:  
27803BK/27803WH

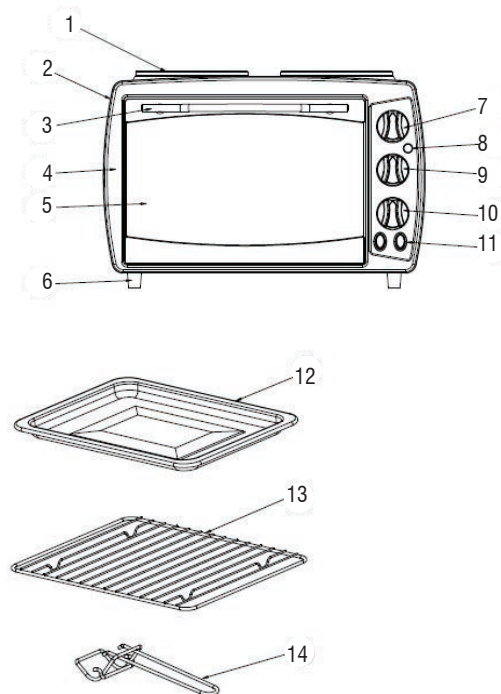
**2YEAR**  
WARRANTY  
**1YEAR RETAIL &  
1YEAR EXTENDED**



Register online: [www.mellerware.co.za](http://www.mellerware.co.za)

## Dear customer,

Thank you for choosing to purchase a Mellerware brand product. Thanks to its technology, design and operation and the fact that it exceeds the strictest quality standards, a fully satisfactory use and long product life can be assured.



## 1. Parts Description

1. Hot plate
2. Housing
3. Door handle
4. Front plate
5. Door glass
6. Feet
7. Temperature control knob
8. Power indicator light
9. Left hotplate control
10. Right hotplate control
11. Heating element switches
12. Bake tray
13. Wire rack
14. Tray handle

## 2. Safety advice and warnings!

Read these instructions carefully before switching on the appliance and keep them for future reference. Failure to follow

and observe these instructions could lead to an accident. Clean all the parts of the product that will be in contact with food, as indicated in the cleaning section, before use.

### 2.1. Use or working environment:

- 2.1.1. Keep the working area clean and well lit. Cluttered and dark areas invite accidents.
- 2.1.2. Use the appliance in a well ventilated area.
- 2.1.3. Do not place the appliance on hot surfaces, such as cooking plates, gas burners, ovens or similar items.
- 2.1.4. Keep children and bystanders away when using this appliance.
- 2.1.5. Place the appliance on a horizontal, flat, stable surface, suitable for withstanding high temperatures and away from other heat sources and contact with water.
- 2.1.6. Keep the appliance away from flammable material such as textiles, cardboard or paper, etc.
- 2.1.7. Do not place flammable material near the appliance.
- 2.1.8. Do not use the appliance in association with a programmer, timer or other device that automatically switches it on.
- 2.1.9. Do not use the appliance if the cable or plug is damaged.
- 2.1.10. Ensure that the voltage indicated on the rating label matches the mains voltage before plugging in the appliance.
- 2.1.11. Connect the appliance to the mains power supply with an earth socket withstanding a minimum of 10 amperes.
- 2.1.12. The appliance's plug must fit into the mains socket properly. Do not alter the plug.
- 2.1.13. If using a multi plug check ratings carefully as the current used by several appliances could easily exceed the rating of the multi plug.
- 2.1.14. Only use the appliance with the specific temperature control unit provided.
- 2.1.15. If any of the appliance casings breaks, immediately disconnect the appliance from the mains to prevent the possibility of an electric shock.
- 2.1.16. Do not use the appliance if it has fallen on the floor or if there are visible signs of damage.
- 2.1.17. Do not force the power cord. Never use the power cord to lift up, carry or unplug the appliance.
- 2.1.18. Do not wrap the power cord around the appliance.
- 2.1.19. Do not clip or crease the power cord.
- 2.1.20. Do not allow the power cord to hang or to come into contact with the hot surfaces of the appliance.
- 2.1.21. Check the state of the power cord. Damaged or tangled cables increase the risk of electric shock.
- 2.1.22. The appliance is not suitable for outdoor use.
- 2.1.23. Supply cord should be regularly examined for signs of damage, and if the cord is damaged, the appliance must not be used.
- 2.1.24. Do not touch the plug with wet hands.

### 2.2. Personal safety:

- 2.2.1. **CAUTION:** Do not leave the appliance unattended during use as there is a risk of an accident.
- 2.2.2. Do not touch the heated parts of the appliance, as it



may cause serious burns.

- 2.2.3. This appliance is only for domestic use, not for industrial or professional use. It is not intended to be used by guests in hospitality environments such as bed and breakfast, hotels, motels, and other types of residential environments, even in farm houses, areas of the kitchen staff in shops, offices and other work environments.
- 2.2.4. This appliance is not intended for use by persons (including children) with reduced physical, sensory or mental capabilities, or lack of experience and knowledge, unless they have been given supervision or instruction concerning use of the appliance by a person responsible for their safety.
- 2.2.5. This appliance is not a toy. Children should be supervised to ensure that they do not play with the appliance.

### 2.3. Use and care:

- 2.3.1. Fully unroll the appliance's power cable before each use.
- 2.3.2. Do not use the appliance if the parts or accessories are not properly fitted.
- 2.3.3. Do not use the appliance when empty.
- 2.3.4. Use the appliance handle/s, to carry it or move it.
- 2.3.5. Do not turn the appliance over while it is in use or connected to the mains.
- 2.3.6. Do not cover the cooking surface or food with aluminium foil and other similar materials.
- 2.3.7. To keep the non-stick treatment in good condition, do not use metal or sharp utensils on it.
- 2.3.8. Boiling liquids could overflow from the receptacle if it is over filled.
- 2.3.9. Unplug the appliance from the mains when not in use and before undertaking any cleaning task.
- 2.3.11. This appliance should be stored out of reach of children.
- 2.3.13. Do not store the appliance if it is still hot.
- 2.3.14. Never leave the appliance unattended when in use and keep out of the reach of children, as this is an electrical appliance that reaches high temperatures and may cause serious burns.
- 2.3.15. Take care when handling recipients containing liquids heated in this appliance as they may boil fiercely.
- 2.3.16. If, for some reason, the oil were to catch fire, disconnect the appliance from the mains and smother the fire using the lid, a cover or a large kitchen cloth. NEVER WITH WATER.
- 2.3.17. Turn the thermostat control to the minimum (MIN) setting. This does not mean that the pan is switched off permanently.

### 2.4. Service:

- 2.4.1. Make sure that the appliance is serviced only by suitably qualified technician, and that only original spare parts or accessories are used to replace existing parts/ accessories.
- 2.4.2. If the supply cord is damaged, the manufacturer or its service agent or a similarly qualified person must replace it in order to avoid a hazard.

- 2.4.3. Any misuse or failure to follow the instructions for use renders the guarantee and the manufacturer's liability null and void.

## 3. Instructions for use

### 3.1. Before use:

- 3.1.1. Remove the appliance's protective film (if applicable).
- 3.1.2. Before using the product for the first time, clean the parts that will come into contact with food in the manner described in the cleaning section.

### 3.2. Use and care:

Using the Oven:

- 3.2.1. Insert the plug into the wall socket. Ensure that the voltage supply of the wall socket is the same as the voltage on the rating label
- 3.2.2. Once the plug is inserted, the power indication lamp will illuminate.
- 3.2.3. When using the oven for the first time, preheat the oven for 10-15 minutes without any contents inside the oven. If a slight odour or smoke appears, do not be alarmed as this is normal.

Using the stove top:

- 3.2.4. Place food to be cooked on the hotplate.
- 3.2.5. Turn the appropriate temperature control knob to the desired setting.
- 3.2.6. When cooking is complete, turn the selector to the "off" position.

### 3.3 Once you have finished using the appliance:

- 3.3.1. Ensure all the temperature controls are turned "off".
- 3.3.2. Unplug the appliance from the mains.
- 3.3.3. Clean the appliance as described in the cleaning section.

## 4. Cleaning

- 4.1. Disconnect the appliance from the mains and allow it to cool completely before undertaking any cleaning task.
- 4.2. Clean the appliance with a damp cloth with a few drops of washing-up liquid and then dry. CAUTION! Do not immerse electrical parts of the pan in any liquid.
- 4.3. Do not use solvents, or products with an acid or base pH such as bleach, or abrasive products, for cleaning the appliance.
- 4.4. Never submerge the appliance in water or any other liquid or place it under running water.

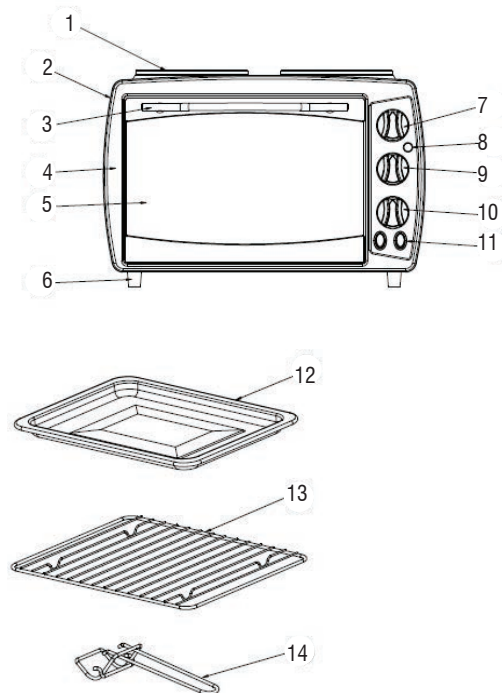
## 5. Anomalies and repair

- 5.1. Take the appliance to an authorised technical support service if product is damaged or other problems arise.
- 5.2. If the connection to the mains has been damaged, it must be replaced and you should proceed as you would in the case of damage.



## Estimado cliente,

Gracias por elegir comprar un producto de la marca Mellerware. Gracias a su tecnología, diseño y funcionamiento, y al hecho de que supera los más estrictos estándares de calidad, puede garantizarse un uso totalmente satisfactorio y una larga vida del producto.



## 1. Descripción de piezas

1. Placa caliente
2. Vivienda
3. Manija de la puerta
4. Placa frontal
5. Vidrio de la puerta
6. pies
7. Botón de control de temperatura
8. Indicador de encendido
9. Control de placa de cocción izquierdo
10. Control derecho de la placa de cocción
11. Interruptores del elemento calefactor
12. Bandeja para hornear
13. Estante de alambre
14. Mango de la bandeja

## 2. Consejos y advertencias de seguridad!

Lea atentamente estas instrucciones antes de encender el aparato y guárdelas para futuras consultas. El incumplimiento de estas instrucciones podría provocar un accidente. Limpie todas las partes del producto que estén en contacto con los alimentos, como se indica en la sección de limpieza, antes de usarlas.

## 2.1. Uso o ambiente de trabajo:

- 2.1.1. Mantenga el área de trabajo limpia y bien iluminada. Las áreas desordenadas y oscuras invitan a accidentes.
- 2.1.2. Utilice el aparato en un lugar bien ventilado.
- 2.1.3. No coloque el aparato sobre superficies calientes, como placas de cocción, quemadores de gas, hornos o artículos similares.
- 2.1.4. Manténgalos niños y transeúntes alejados cuando esté utilizando este aparato.
- 2.1.5. Coloque el aparato sobre una superficie horizontal, plana y estable, adecuada para soportar altas temperaturas y lejos de otras fuentes de calor y en contacto con el agua.
- 2.1.6. Mantenga el aparato alejado de materiales inflamables como textiles, cartón o papel, etc.
- 2.1.7. No coloque material inflamable cerca del aparato.
- 2.1.8. No utilice el aparato en combinación con un programador, temporizador u otro dispositivo que lo encienda automáticamente.
- 2.1.9. No utilice el aparato si el cable o el enchufe están dañados.
- 2.1.10. Asegúrese de que la tensión indicada en la etiqueta de características coincide con la tensión de red antes de enchufar el aparato.
- 2.2.11. Conecte el aparato a la red de alimentación con una tomada de tierra de un mínimo de 10 amperios.
- 2.1.12. El enchufe del aparato debe encajar correctamente en la toma de corriente. No altere el enchufe.
- 2.1.13. Si el uso de un enchufe múltiple revisa las clasificaciones con cuidado, ya que la corriente utilizada por varios aparatos podría exceder fácilmente la capacidad del enchufe múltiple.
- 2.1.14. Utilice únicamente el aparato con la unidad de control de temperatura específica suministrada.
- 2.1.15. Si se rompe alguna de las cubiertas del aparato, desconecte inmediatamente el aparato de la red eléctrica para evitar la posibilidad de una descarga eléctrica.
- 2.1.16. No utilice el aparato si ha caído en el suelo o si hay signos visibles de daños.
- 2.1.17. No fuerce el cable de alimentación. Nunca use el cable de alimentación para levantar, llevar o desenchufar el aparato.
- 2.1.18. No envuelva el cable de alimentación alrededor del aparato.
- 2.1.19. No sujete ni pliegue el cable de alimentación.
- 2.1.20. No permita que el cable de alimentación cuelgue o entre en contacto con las superficies calientes del aparato.
- 2.1.21. Compruebe el estado del cable de alimentación. Los cables dañados o enredados aumentan el riesgo de descarga eléctrica.
- 2.1.22. El aparato no es adecuado para uso en exteriores.
- 2.1.23. El cable de alimentación debe ser examinado regularmente para detectar signos de daño, y si el cable está dañado, no se debe usar el aparato.
- 2.1.24. No toque el enchufe con las manos mojadas.

## 2.2. Seguridad personal:

- 2.2.1. **PRECAUCIÓN:** No deje el aparato desatendido durante el uso ya que existe el riesgo de un accidente.



- 2.2.2. No toque las partes calientes del aparato, ya que puede causar quemaduras graves.
- 2.2.3. Este aparato es sólo para uso doméstico, no para uso industrial o profesional. No está destinada a ser utilizada por huéspedes en ambientes de hospitalidad como bed and breakfast, hoteles, moteles y otros tipos de ambientes residenciales, incluso en casas de granja, áreas del personal de cocina en tiendas, oficinas y otros ambientes de trabajo.
- 2.2.4. Este aparato no está diseñado para ser utilizado por personas (incluyendo niños) con capacidades físicas, sensoriales o mentales reducidas, o por falta de experiencia y conocimiento, a menos que hayan recibido supervisión o instrucciones sobre el uso del aparato por parte de una persona responsable de su seguridad.
- 2.2.5. Este aparato no es un juguete. Los niños deben ser supervisados para asegurarse de que no juegan con el aparato.

### 2.3. Uso y cuidado

- 2.3.1. Desenrolle completamente el cable de alimentación del aparato antes de cada uso.
- 2.3.2. No utilice el aparato si las piezas o accesorios no están correctamente instalados.
- 2.3.3. No utilice el aparato cuando esté vacío.
- 2.3.4. Utilice el mango / s del aparato para llevarlo o moverlo.
- 2.3.5. No conecte el aparato mientras esté en uso o conectado a la red eléctrica.
- 2.3.6. No cubra la superficie o los alimentos con papel de aluminio y otros materiales similares.
- 2.3.7. Para mantener el tratamiento antiadherente en buenas condiciones, no utilice utensilios de metal o afilados.
- 2.3.8. Los líquidos hirviendo podrían desbordarse del receptáculo si está lleno.
- 2.3.9. Desconecte el aparato de la red eléctrica cuando no esté en uso y antes de realizar cualquier tarea de limpieza.
- 2.3.10. Este aparato debe guardarse fuera del alcance de los niños.
- 2.3.11. No lo almacene si todavía está caliente.
- 2.3.12. Nunca lo deje desatendido cuando esté en uso y manténgalo fuera del alcance de los niños, ya que este es un aparato eléctrico que alcanza altas temperaturas y puede causar quemaduras graves.
- 2.3.13. Tenga cuidado al usar recipientes que contengan líquidos calentados en este aparato ya que pueden hervir con fuerza.
- 2.3.14. Si, por alguna razón, el aceite se incendia, desconecte el aparato de la red y sofoca el fuego con la tapa, o con un paño de cocina grande. **NUNCA LO APAGUE CON AGUA.**
- 2.3.15. Gire el control del termostato a la posición mínima (MIN). Esto no significa que la cacerola esté apagada permanentemente.

### 2.4. Servicio:

- .4.1. Asegúrese de que el aparato sea reparado únicamente

por un técnico debidamente cualificado y de que sólo se utilicen piezas de repuesto o accesorios originales para reemplazar las piezas / accesorios existentes.

- 2.4.2. Si el cable de alimentación está dañado, el fabricante o su agente de servicio o una persona cualificada debe reemplazarlo para evitar un peligro.
- 2.4.3. Cualquier uso indebido o incumplimiento de las instrucciones de uso invalida la garantía y la responsabilidad del fabricante.

## 3. Instrucciones de uso

### 3.1. Antes de usar:

- 3.1.1. Retire la película protectora del aparato (si este corresponde).
- 3.1.2. Antes de utilizar el aparato por la primera vez, limpie las piezas que entrarán en contacto con los alimentos de la manera descrita en la sección de limpieza.

### 3.2. Uso y cuidado:

Uso del horno:

- 3.2.1. Inserte el enchufe en la toma de corriente. Asegúrese de que la alimentación de tensión de la toma de pared sea la misma que la de la etiqueta de clasificación
- 3.2.2. Una vez que se ha insertado el enchufe, la luz de indicación de alimentación se ilumina.
- 3.2.3. Cuando utilice el horno por primera vez, precaliente el horno durante 10-15 minutos sin ningún contenido dentro del horno. Si aparece un ligero olor o humo, no se alarme porque esto es normal.

Uso de la estufa:

- 3.2.4. Coloque los alimentos que se cocinan en la placa de cocción.
- 3.2.5. Gire la perilla de control de temperatura correspondiente al ajuste deseado.
- 3.2.6. Cuando termine de cocinar, gire el selector a la posición "off".

### 3.3 Una vez que haya terminado de utilizar el aparato:

- 3.3.1. Asegúrese de que todos los controles de temperatura estén apagados.
- 3.3.2. Desconecte el aparato de la red eléctrica.
- 3.3.3. Limpie el aparato como se describe en la sección.

## 4. Limpieza

- 4.1. Desconecte el aparato de la red y deje que se enfríe completamente antes de realizar cualquier tarea de limpieza.
- 4.2. Limpie el aparato con un paño húmedo con unas gotas de detergente y luego seque. **¡PRECAUCIÓN!** No sumerja las partes eléctricas del horno sartén en ningún líquido.
- 4.3. No utilice disolventes, ni productos con un pH ácido o base, tales como lejía, o productos abrasivos, para limpiar el aparato.





4.4. Nunca sumerja el aparato en agua o cualquier otro líquido o colóquelo bajo agua corriente.

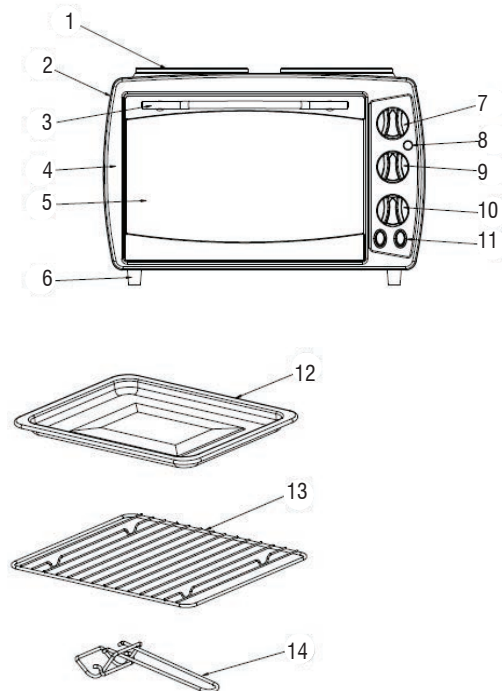
### **5. Anomalías y reparación**

- 5.1. Lleve el aparato a un centro de asistencia autorizado si el producto está dañado o si surgen otros problemas.
- 5.2. Si la conexión a la red ha sido dañada, debe ser reemplazada y debe proceder como lo haría en caso de daños.



## Cher client,

Merci d'avoir choisi d'acheter un produit de marque Mellerware. Grâce à sa technologie, sa conception et son fonctionnement et le fait qu'elle dépasse les normes de qualité les plus strictes, une utilisation parfaitement satisfaisante et une longue durée de vie du produit peuvent être assurées.



## 1. Description des pièces

1. Plaque chauffante
2. Boîtier
3. Poignée de porte
4. Plaque avant
5. Verre de porte
6. Pieds
7. Bouton de commande de température
8. Voyant d'alimentation
9. Commande gauche de la plaque chauffante
10. Commande droite de la plaque chauffante
11. Commutateurs élément chauffants
12. un plateau de cuisson
13. Porte-fil
14. Poignée du plateau

## 2. Conseils et avertissements de sécurité!

Lisez attentivement ces instructions avant d'allumer l'appareil et conservez-les pour référence ultérieure. Le non-respect et l'observation de ces instructions peuvent entraîner un accident. Nettoyez toutes les parties du produit qui seront en contact avec les aliments, comme indiqué dans la section de nettoyage, avant utilisation.

## 2.1. Environnement d'utilisation ou de travail:

- 2.1.1. Gardez la zone de travail propre et bien éclairée. Les zones obsolètes et obscures invitent des accidents.
- 2.1.2. Utilisez l'appareil dans un endroit bien ventilé.
- 2.1.3. Ne placez pas l'appareil sur des surfaces chaudes, telles que des plaques de cuisson, des brûleurs à gaz, des fours ou des articles similaires.
- 2.1.4. Tenir à l'écart des enfants et des personnes présentes lors de l'utilisation de cet appareil.
- 2.1.5. Placez l'appareil sur une surface horizontale, plate et stable, adapté pour résister à des températures élevées et à l'écart des autres sources de chaleur et au contact de l'eau.
- 2.1.6. Gardez l'appareil à l'écart des matériaux inflammables tels que les textiles, le carton ou le papier, etc.
- 2.1.7. Ne placez pas de matière inflammable près de l'appareil.
- 2.1.8. N'utilisez pas l'appareil en association avec un programmeur, une minuterie ou un autre appareil qui l'allume automatiquement.
- 2.1.9. N'utilisez pas l'appareil si le câble ou la fiche est endommagé.
- 2.1.10. Assurez-vous que la tension indiquée sur l'étiquette d'évaluation correspond à la tension secteur avant de brancher l'appareil.
- 2.1.11. Connectez l'appareil à l'alimentation secteur avec une prise de terre résistant à un minimum de 10 ampères.
- 2.1.12. La fiche de l'appareil doit s'adapter correctement à la prise secteur. Ne modifiez pas la fiche.
- 2.1.13. Si vous utilisez une prise multiple, vérifiez attentivement les notes car le courant utilisé par plusieurs appareils pourrait facilement dépasser la note de la prise multiple.
- 2.1.14. Utilisez uniquement l'appareil avec l'unité de contrôle de température spécifique fournie.
- 2.1.15. Si l'un des boîtiers de l'appareil se brise, débranchez immédiatement l'appareil du secteur pour éviter tout risque de choc électrique.
- 2.1.16. N'utilisez pas l'appareil s'il tombe sur le sol ou s'il y a des signes visibles de dégâts.
- 2.1.17. Ne forcez pas le cordon d'alimentation. N'utilisez jamais le cordon d'alimentation pour soulever, transporter ou débrancher l'appareil.
- 2.1.18. Ne pas enrouler le cordon d'alimentation autour de l'appareil.
- 2.1.19. Ne pas couper ou plier le cordon d'alimentation.
- 2.1.20. Ne laissez pas le cordon d'alimentation se bloquer ou entrer en contact avec les surfaces chaudes de l'appareil.
- 2.1.21. Vérifiez l'état du cordon d'alimentation. Les câbles endommagés ou enchevillés augmentent le risque de choc électrique.
- 2.1.22. L'appareil ne convient pas pour une utilisation à l'extérieur.
- 2.1.23. Le cordon d'alimentation doit être examiné régulièrement pour détecter les signes de dommages, et si le cordon est endommagé, l'appareil ne doit pas être utilisé.
- 2.1.24. Ne pas toucher la fiche avec les mains mouillées.



## 2.2. Sécurité personnelle:

- 2.2.1. ATTENTION: Ne laissez pas l'appareil sans surveillance lors de l'utilisation car il y a un risque d'accident.
- 2.2.2. Ne pas toucher les parties chauffantes de l'appareil, car cela pourrait provoquer des brûlures graves.
- 2.2.3. Cet appareil n'est utilisé qu'à usage domestique, non à usage industriel ou professionnel. Il n'est pas destiné à être utilisé par des invités dans des environnements d'hôtellerie tels que des chambres d'hôtes, des hôtels, des motels et d'autres types d'environnements résidentiels, même dans les maisons de ferme, les domaines du personnel de cuisine dans les magasins, les bureaux et autres environnements de travail.
- 2.2.4. Cet appareil n'est pas destiné à être utilisé par des personnes (y compris des enfants) avec des capacités physiques, sensorielles ou mentales réduites, ou un manque d'expérience et de connaissances, à moins d'avoir reçu une supervision ou des instructions concernant l'utilisation de l'appareil par une personne responsable de leur sécurité.
- 2.2.5. Cet appareil n'est pas un jouet. Les enfants devraient être surveillés pour s'assurer qu'ils ne jouent pas avec l'appareil.

## 2.3. Utilisation et soin:

- 2.3.1. Déroulez entièrement le câble d'alimentation de l'appareil avant chaque utilisation.
- 2.3.2. N'utilisez pas l'appareil si les pièces ou les accessoires ne sont pas correctement installés.
- 2.3.3. N'utilisez pas l'appareil lorsqu'il est vide.
- 2.3.4. Utilisez la ou les poignées de l'appareil, pour le transporter ou le déplacer.
- 2.3.5. Ne pas tourner cet appareil lorsqu'il est utilisé ou connecté au secteur.
- 2.3.6. Ne couvrez pas la surface de cuisson ou les aliments avec du papier d'aluminium et d'autres matériaux similaires.
- 2.3.7. Pour garder le traitement antiadhésif en bon état, n'utilisez pas de ustensiles métalliques ou tranchants.
- 2.3.8. Les liquides bouillants pourraient déborder du récipient si elle est plus remplie.
- 2.3.9. Débranchez l'appareil du secteur lorsqu'il n'est pas utilisé et avant toute tâche de nettoyage.
- 2.3.11. Cet appareil doit être stocké hors de portée des enfants.
- 2.3.13. Ne rangez pas l'appareil s'il est encore chaud.
- 2.3.14. Ne laissez jamais l'appareil sans surveillance lorsque vous l'utilisez et gardez-le hors de portée des enfants, car il s'agit d'un appareil électrique qui atteint des températures élevées et peut causer des brûlures graves.
- 2.3.5. Prenez soin, lors de la manipulation des récipients contenant des liquides chauffés dans cet appareil car ils peuvent bouillir farouchement.
- 2.3.16. Si, pour une raison quelconque, l'huile devait prendre feu, débranchez l'appareil du secteur et étouffez

l'incendie à l'aide du couvercle, d'un couvercle ou d'un grand chiffon de cuisine. JAMAIS AVEC L'EAU.

- 2.3.17. Tournez la commande du thermostat au minimum (MIN). Cela ne signifie pas que la casserole est éteinte en permanence.

## 2.4. Un service:

- 2.4.1. Assurez-vous que l'appareil n'est entretenu que par un technicien spécialement qualifié et que seules les pièces de rechange d'origine ou les accessoires sont utilisés pour remplacer les pièces / accessoires existants.
- 2.4.2. Si le cordon d'alimentation est endommagé, le fabricant ou son agent d'entretien ou une personne spécialement qualifiée doit le remplacer afin d'éviter tout danger.
- 2.4.3. Toute utilisation abusive ou le non-respect des instructions d'utilisation rend la garantie et la responsabilité du fabricant nulle et non avenue.

## 3. Instructions d'utilisation

### 3.1. Avant utilisation:

- 3.1.1. Retirez le film de protection de l'appareil (le cas échéant).
- 3.1.2. Avant d'utiliser le produit pour la première fois, nettoyez les pièces qui entreront en contact avec les aliments de la manière décrite dans la section de nettoyage.

### 3.2. Utilisation et soin:

Utilisation du four:

- 3.2.1. Insérez la fiche dans la prise murale. Assurez-vous que l'alimentation en tension de la prise murale est identique à la tension sur l'étiquette d'évaluation.
- 3.2.2. Une fois la fiche insérée, la lampe d'indication d'alimentation s'allume.
- 3.2.3. Lorsque vous utilisez le four pour la première fois, préchauffez le four pendant 10-15 minutes sans aucun contenu à l'intérieur du four. Si une légère odeur ou une fumée apparaît, ne vous inquiétez pas car cela est normal.

Utilisation du dessus du poêle:

- 3.2.4. Placez les aliments à cuire sur la plaque chauffante.
- 3.2.5. Tournez le bouton de commande de température appropriée au réglage désiré.
- 3.2.6. Lorsque la cuisson est terminée, tournez le sélecteur sur la position "off".

### 3.3 Une fois que vous avez terminé l'utilisation de l'appareil:

- 3.3.1. Assurez-vous que tous les commandes de température sont désactivés.
- 3.3.2. Débranchez l'appareil du secteur.
- 3.3.3. Nettoyez l'appareil comme décrit dans le nettoyage section.

## 4. Nettoyage

- 4.1. Débranchez l'appareil du secteur et laissez-le refroidir complètement avant d'entreprendre une tâche de net







toyage.

- 4.2. Nettoyez l'appareil avec un chiffon humide avec quelques gouttes de liquide vaisselle puis séchez. MISE EN GARDE! Ne pas plonger les parties électriques du four dans un liquide quelconque.
- 4.3. N'utilisez pas de solvants ou de produits avec ou à base d'un acide pH tel que l'eau de javel ou des produits abrasifs pour le nettoyage de l'appareil.

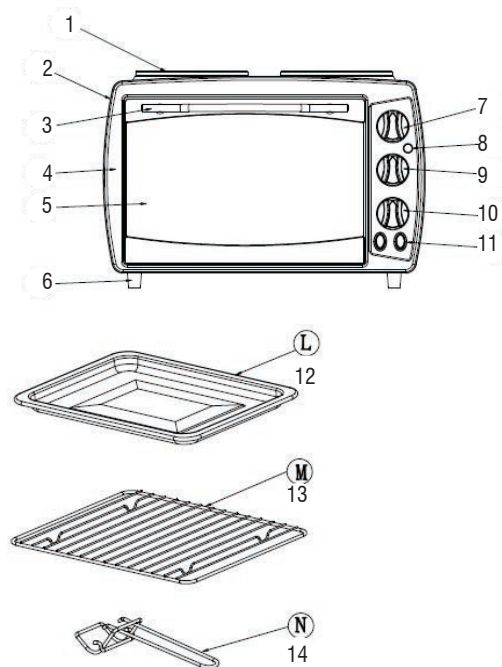
## 5. Anomalies et réparation

- 5.1. Amenez l'appareil dans un centre d'assistance autorisé si le produit est endommagé ou d'autres problèmes apparaissent.
- 5.2. Si la connexion au secteur a été endommagée, elle doit être remplacée et vous devez procéder comme vous le feriez en cas de dommage.



## Estimado cliente,

Obrigado por escolher comprar um produto da marca Taurus. Graças à sua tecnologia, design e operação e ao fato de que excede os mais rigorosos padrões de qualidade, pode ser assegurado um uso totalmente satisfatório e uma longa vida útil.



## 1. Descrição das peças

### 1. Descrição das peças

1. Placa quente
2. Habitação
3. Alça de porta
4. Placa dianteira
5. Vidro da porta
6. pés
7. Botão de controle de temperatura
8. Luz indicadora de energia
9. Controle esquerdo da placa quente
10. Controle direito da placa quente
11. Interruptores de elementos de aquecimento
12. Assadeira
13. Rack de arame
14. Pega da bandeja

## 2. Conselhos de segurança e avisos!

Leia atentamente estas instruções antes de ligar o aparelho e mantê-los para referência futura. A falha em seguir e observar estas instruções pode levar a um acidente. Limpe todas as partes do produto que estejam em contato com alimentos, conforme indicado na secção de limpeza, antes de usar.

## 2.1. Ambiente de uso ou de trabalho:

- 2.1.1. Mantenha a área de trabalho limpa e bem iluminada. As áreas desordenadas e escuras convidam acidentes.
- 2.1.2. Use o aparelho em uma área bem ventilada.
- 2.1.3. Não coloque o aparelho em superfícies quentes, como pratos de cozinha, queimadores de gás, fornos ou itens similares.
- 2.1.4. Mantenha as crianças e os transeuntes afastados ao usar este aparelho.
- 2.1.5. Coloque o aparelho sobre uma superfície horizontal, plana e estável, adequado para suportar altas temperaturas e longe de outras fontes de calor e contato com água.
- 2.1.6. Mantenha o aparelho longe de material inflamável, como têxteis, papelão ou papel, etc.
- 2.1.7. Não coloque material inflamável perto do aparelho.
- 2.1.8. Não use o aparelho em associação com um programador, temporizador ou outro dispositivo que o liga automaticamente.
- 2.1.9. Não use o aparelho se o cabo ou a ficha estiverem danificados.
- 2.1.10. Certifique-se de que a tensão indicada na etiqueta de classificação corresponda à tensão de rede antes de conectar o aparelho.
- 2.2.11. Conecte o aparelho à fonte de alimentação com um soquete de terra suportando um mínimo de 10 amperes.
- 2.1.12. A ficha do aparelho deve encaixar adequadamente na tomada. Não altere a ficha.
- 2.1.13. Se estiver a usar uma ficha múltipla, verifique cuidadosamente as avaliações, pois a corrente usada por vários aparelhos pode exceder facilmente a classificação da ficha múltipla.
- 2.1.14. Utilize apenas o aparelho com a unidade de controle de temperatura específica fornecida.
- 2.1.15. Se algum dos invólucros do aparelho estiver quebrado, desconecte imediatamente o aparelho da rede elétrica para evitar a possibilidade de choque elétrico.
- 2.1.16. Não use o aparelho se cair no chão ou se houver sinais visíveis de danos.
- 2.1.17. Não force o cabo de alimentação. Nunca use o cabo de alimentação para levantar, transportar ou desconectar o aparelho.
- 2.1.18. Não enrole o cabo de alimentação em volta do aparelho.
- 2.1.19. Não prenda nem dobre o cabo de alimentação.
- 2.1.20. Não permita que o cabo de alimentação fique pendurado ou entre em contato com as superfícies quentes do aparelho.
- 2.1.21. Verifique o estado do cabo de alimentação. Cabos danificados ou emaranhados aumentam o risco de choque elétrico.
- 2.1.22. O aparelho não é adequado para uso externo.
- 2.1.23. O cabo de alimentação deve ser examinado regularmente quanto a sinais de danos, e se o cabo estiver danificado, o aparelho não deve ser utilizado.
- 2.1.24. Não toque na ficha com as mãos molhadas.

## 2.2. Segurança pessoal:

- 2.2.1. **CUIDADO:** Não deixe o aparelho sem vigilância durante



o uso, pois existe o risco de um acidente.

- 2.2.2. Não toque nas partes aquecidas do aparelho, pois pode causar queimaduras graves.
- 2.2.3. Este aparelho é apenas para uso doméstico, não para uso industrial ou profissional. Não se destina a ser usado por convidados em ambientes de hospitalidade, como cama e pequeno almoço, hotéis, motéis e outros tipos de ambientes residenciais, mesmo em casas de fazenda, áreas do pessoal de cozinha em lojas, escritórios e outros ambientes de trabalho.
- 2.2.4. Este aparelho não se destina a uso de pessoas (incluindo crianças) com capacidades físicas, sensoriais ou mentais reduzidas, ou falta de experiência e conhecimento, a menos que tenham sido supervisionadas ou instruídas sobre o uso do aparelho por uma pessoa responsável pela sua segurança.
- 2.2.5. Este aparelho não é um brinquedo. As crianças devem ser supervisionadas para garantir que não brincom com o aparelho.

### 2.3. Use e cuidado

- 2.3.1. Desligue completamente o cabo de alimentação do aparelho antes de cada uso.
- 2.3.2. Não use o aparelho se as peças ou acessórios não estiverem adequadamente instalados.
- 2.3.3. Não use o aparelho quando estiver vazio.
- 2.3.4. Use a (s) pega (s) do aparelho, para transportá-lo ou movê-lo.
- 2.3.5. Não ligue o aparelho enquanto estiver em uso ou conectado à rede elétrica.
- 2.3.6. Não cubra a superfície de cozedura ou alimentos com papel de alumínio e outros materiais similares.
- 2.3.7. Para manter o tratamento antiaderente em boas condições, não use utensílios metálicos ou afiados.
- 2.3.8. Os líquidos a ferver podem transbordar do receptáculo se estiverem sobreaquecidos.
- 2.3.9. Desconecte o aparelho da rede elétrica quando não estiver em uso e antes de realizar qualquer tarefa de limpeza.
- 2.3.10. Este aparelho deve ser armazenado fora do alcance das crianças.
- 2.3.11. Não guarde o aparelho se ainda estiver quente.
- 2.3.12. Nunca deixe o aparelho sem vigilância quando estiver em uso e mantenha-se fora do alcance das crianças, pois este é um aparelho elétrico que atinge altas temperaturas e pode causar queimaduras graves.
- 2.3.13. Tenha cuidado ao manusear recipientes com líquidos aquecidos neste aparelho, pois podem ferver ferozmente.
- 2.3.14. Se, por algum motivo, o óleo pegar fogo, desconecte o aparelho da rede elétrica e sufra o fogo usando a tampa ou um grande pano de cozinha. **NUNCA UTILIZA AGUA.**
- 2.3.15. Gire o controle do termostato para a configuração mínima (MIN). Isso não significa que a bandeja esteja desligada permanentemente.

### 2.4. Serviço:

- 2.4.1. Certifique-se de que o aparelho é servido apenas por um técnico devidamente qualificado e que apenas peças sobressalentes originais ou acessórios são usados para substituir peças / acessórios existentes.
- 2.4.2. Se o cabo de alimentação estiver danificado, o fabricante ou o seu agente de serviço ou uma pessoa igualmente qualificada deve substituí-lo para evitar um perigo.
- 2.4.3. Qualquer uso indevido ou falha em seguir as instruções de uso torna a garantia e a responsabilidade do fabricante nula e sem efeito.

## 3. Instruções de uso

### 3.1. Antes de usar:

- 3.1.1. Remova o filme protetor do aparelho (se é aplicável).
- 3.1.2. Antes de usar pela primeira vez, limpe as peças que entrarão em contato com os alimentos da maneira descrita na seção de limpeza.

### 3.2. Uso e cuidado:

Usando o Forno:

- 3.2.1. Insira a ficha na tomada de parede. Certifique-se de que a alimentação de tensão da tomada de parede seja a mesma que a tensão na etiqueta de classificação
- 3.2.2. Uma vez que a ficha está inserida, a luz de indicação de energia se ilumina.
- 3.2.3. Ao usar o forno pela primeira vez, aqueça o forno por 10-15 minutos sem qualquer conteúdo dentro do forno. Se um leve odor ou fumaça aparecer, não fique alarmado, pois isso é normal.

Usando o topo do fogão:

- 3.2.4. Coloque os alimentos a serem cozidos na placa de aquecimento.
- 3.2.5. Gire o botão de controle de temperatura apropriado para a configuração desejada.
- 3.2.6. Quando terminar a cozedura, gire o seletor para a posição "desligado".

### 3.3 Depois de terminar o uso do aparelho:

- 3.3.1. Certifique-se de que todos os controles de temperatura estejam "desligados".
- 3.3.2. Desconecte o aparelho da rede elétrica.
- 3.3.3. Limpe o aparelho como descrito na limpeza seção.

## 4. Limpeza

- 4.1. Desconecte o aparelho da rede elétrica e deixe esfriar completamente antes de realizar qualquer tarefa de limpeza.
- 4.2. Limpe o aparelho com um pano úmido com algumas gotas de líquido de lavagem e depois seque. **CUIDADO!** Não mergulhe peças elétricas do forno em nenhum líquido.
- 4.3. Não use solventes ou produtos com um pH ácido ou básico, como alvejantes ou produtos abrasivos, para



limpeza do aparelho.

4.4. Nunca submergir o aparelho em água ou qualquer outro líquido ou colocá-lo sob água corrente.

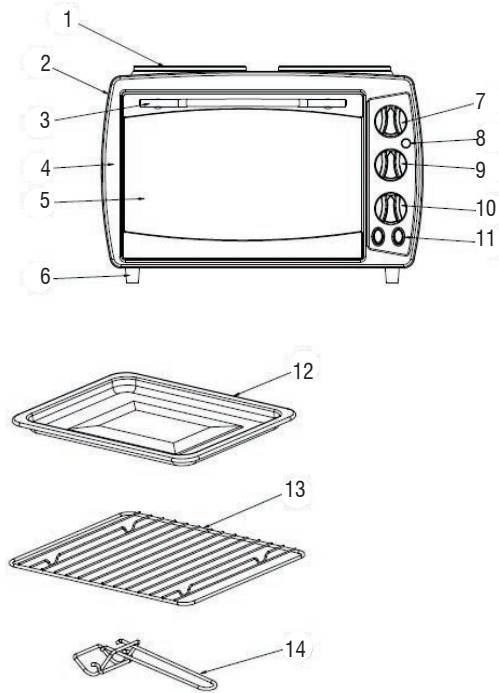
## **5. Anomalias e reparação**

- 5.1. Pegue o aparelho em um centro de suporte autorizado se o produto estiver danificado ou surgirem outros problemas.
- 5.2. Se a conexão à rede tiver sido danificada, ela deve ser substituída e você deve prosseguir como faria em caso de danos.



## Geagte Klient,

Baie dankie vir u keuse om 'n Mellerware handelsmerk produk te koop. Danksy die tegnologie, ontwerp en werking en die feit dat dit voldoen aan die strengste gehalte standaarde, is u verseker van 'n volle bevredigende gebruik en lang produklewe.



## 1. Parte beskrywing

1. Kookplaat
2. Omhulsel
3. Deur handvatsel
4. Voorste plaat
5. Deur glas
6. Voete
7. Temperatuur kontrole
8. Krag indikasie lig
9. Linker plaat kontrole
10. Regter plaat kontrole
11. Verhitting element skakelaar
12. Bak plaat
13. Draad rak
14. Plaat handvatsel

## 2. Belangrike veiligheids voorsorg!

Voor die toestel vir die eerste keer gebruik word maak alle parte skoon wat met kos in aanraking kom soos voorgeskryf in skoonmaak artikel. Lees die instruksies deeglik en bewaar vir verdere gebruik.

## 2.1. Gebruik en werksomgewing:

- 2.1.1 Hou die werk oppervlak skoon en helder verlig. Onge- lukke gebeur in donker areas
- 2.1.2. Gebruik die produk in n goed geventileerde area
- 2.1.2. Gebruik die produk in n goed geventileerde area
- 2.1.3 Moenie die toestel naby 'n warm gas of elektriese brander of qn warm oond plaas nie.
- 2.1.4. Streng toesig is nodig as die toestel naby of deur kinders gebruik word
- 2.1.5. Plaas toestel op 'n stabiele area en weg van water
- 2.1.6 'n Brand mag ontstaan as die rooster bedek is of aan vlambare materiaal raak, insluitende gordyne as dit in werking is
- 2.1.7. Moenie vlambare materiaal
- 2.1.8. Die toestel is nie geskik om op aan 'n tydsbeheer toestel te Koppel nie
- 2.1.9. Moenie die toestel gebruik as die koord of prop beskadig is.
- 2.1.10. Maak seker die spanning soos aangedui op die gradering etiket kom ooreen met die hoofspanning
- 2.2.11. prop in elektriese uitlaat
- 2.1.12. die toestel prop moet in die hoof prop pas en Moenie die prop verander
- 2.1.13 Indien 'n multi prop gebruik word maak seker die toestel se strome oorskry nie die gradering van die multi prop
- 2.1.14 Moenie die toestel gebruik as die prop of koord beska- dig is nie of enige sigbare skade aan die omhulsel is nie
- 2.1.15. Moenie die toestel gebruik as dit op die vloer geval het en daar is sigbare skade.
- 2.1.16 Moenie die koord gebruik om die toestel te dra, op te tel of van diemuurprop te ontkoppel nie
- 2.1.17. Die koord mag nooit om die toestel gedraai word nie.
- 2.1.18. moenie die koord plooi nie
- 2.1.19. Die koord Moenie oor die kant van die tafel of toon- bank hang of aan warm oppervlakte raak nie.
- 2.1.20. Maak seker die koord is nie beskadig of verstrengel nie.
- 2.1.21 Die toestel moet nie buite gebruik word nie
- 2.1.22. Moenie die prop met nat hande hanteer nie

## 2.2. Persoonlike veiligheid:

- 2.2.1. **LET WEL:** Moenie die toestel sonder toesig laat nie
- 2.2.2. Moenie warm oppervlakte aanraak nie gebruik, handvatsels of knoppe want dit kan lei tot ernstige brandwonde.
- 2.2.3 Die toestel is nie geskik vir industriële gebruik soos kantore, hotelle motelle en gastehuse
- 2.2.4. Die toestel is nie geskik vir gebruik deur verminderd fisiese verstandelike vermoens of gebrek aan ervaring of kennis tensy hulle opleiding gehad het
- 2.2.5. Die toestel is nie 'n speelding and kinders moet altyd toesig he om te verhoed dat hulle met die toestel speel

## 2.3. Gebruik en sorg:

- 2.3.1. Die kabel moet ten volle afgewikkel word voor gebruik
- 2.3.2. Die toestel moet nie gebruik word as die parte of bykomstighede nie behoorlik pas



- 2.3.3. Die toestel moet nooit leeg gebruik word nie.
- 2.3.4. Moenie stoof skuif tydens gebruik .
- 2.3.5. Die Toestel moet nooit gedraai word terwyl dit in werking is of in die muurprop gekoppel is nie
- 2.3.6. Die kook oppervlakte moet nooit toegemaak word me foelie of soortgelyke materiaal.
- 2.3.7. Om die kleefvrye basis van die pan wat in die oond is in goeie toestand te hou , moenie metaal of skerp gereedskap daarop gebruik nie.
- 2.3.8. Wees versigtig want oond word baie warm.
- 2.3.9. Ontkoppel die toestel van die kragtoevoer wanneer dit nie is nie In gebruik is nie en voordat u enige skoonmaaktaak onderneem.
- 2.3.11. Stoor buite bereik van kinders
- 2.3.13. . Moenie stoor as dit nog warm is nie
- 2.3.14. Moet nooit die toestel sonder toesig laat wanneer dit gebruik word en hou buite bereik van kinders , aangesien dit 'n elektriese toestel is wat hoë temperature bereik en ernstige brandwonde kan veroorsaak.
- 2.3.5. Wees versigtig met die hantering van houers wat vloeistowwe bevat wat in hierdie apparaat verhit word, aangesien dit kan kook
- 2.3.16. As die toestel aan die brand slaan , ontkoppel onmiddellik van die hoofprop en gebruik die deksel om vuur te smoor of gooi toe met 'n groot doek. **MOET NOOIT WATER GEBRUIK NIE**

## 2.4. Diens:

- 2.4.1. Die toestel moet deur 'n gekwalifiseerde tegnikus gediens word
- 2.4.2 As die koord beskadig word moet dit deur die diensagent of 'n gekwalifiseerde persoon vervang word om brandgevaar te verhoed
- 2.4.3. Enige misbruik en mislukking om instruksies te volg lewer die waarborg nul en van gener waarde

## 3. Instruksies vir gebruik

### 3.1. Voor gebruik:

- 3.1.1. Verwyder alle verpakking materiaal voor gebruik
- 3.1.2. Voor die toestel vir die eerste keer gebruik word maak alle parte skoon wat met kos in aanraking kom soos voorgeskryf in skoonmaak artikel

### 3.2. Gebruik en sorg:

Gebruik van oond:

- 3.2.1. Koppel aan die muurprop. Maak seker dat die muurtoevoer se kragtoevoer dieselfde is as die spanning op die graderingsetiket
- 3.2.2. Die krag lig sal aangaan
- 3.2.3. Wanneer u die oond vir die eerste keer gebruik, verhit die oond vir 10-15 minute sonder enige voedsel in die oond. As 'n ligte reuk of rook voorkom, moenie bekommerd wees nie, want dit is normaal.

Gebruik van plate:

- 3.2.4. Plaas pot op die stooftaak.
- 3.2.5. Draai kontrole na gewenste stelling

- 3.2.6. Na kookproses draai kontrole na AF posisie

### 3.3 Na gebruik:

- 3.3.1. Maak seker al die kontroles is in die AF posisie
- 3.3.2. Ontkoppel van hoof kragtoevoer
- 3.3.3. Maak skoon soos in die skoonmaak seksie

## 4. Skoonmaak

- 4.1. Ontkoppel van die kragtoevoer voor skoonmaak begin
- 4.2. Maak die apparaat skoon met 'n klam lap met 'n paar druppels opwasmiddel en droog dan af. **VERSIGTIG!** Die stoof mag glad nie in water gedompel word nie
- 4.3. Moet nie oplosmiddels, of produkte met 'n suur of basis pH soos bleikmiddel of skuurprodukte gebruik vir die skoonmaak van die apparaat nie.
- 4.4. Moet nooit die apparaat in water of enige ander vloeistof dompel of onder lopende water hou nie

## 5. Anomalies and herstel

- 5.1. Neem die toestel na gemagtigde tegniese sentrum as toestel beskadig is of probleme ontstaan.
- 5.2 As koneksie na die muurprop beskadig is moet die koord en prop vervang word



# mellerware®

makes life easier



Thank you for purchasing a Mellerware product. Mellerware guarantees that your product has been thoroughly inspected and tested before being dispatched and is free from mechanical and electrical defects and complies with the applicable safety standards. With every Mellerware product purchased you get a 2 year warranty as detailed in the terms and conditions below.

## First Year – 1 Year Retail Warranty:

Should defects due to faulty parts or workmanship develop, under normal use, within 12 months from the original purchase date, please return the product to the store from where it was purchased for repair free of charge. However, for the customer's convenience we will replace products where the purchase price is equal to or less than R750 incl. VAT

## Second Year – 1 Year Extended Warranty

Mellerware takes pride in their product quality and therefore offer an extended 12 month warranty over and above the 1 Year Retail Warranty. Should defects due to faulty material or workmanship develop, under normal domestic use, after the 12 month period and within 24 months from the original date of purchase, please return the product postage pre-paid to Mellerware for repair. Mellerware will repair the product free of charge and return it to you directly. Mellerware will replace a product with a similar product in the same or better condition, if the repair cannot be conducted for whatever reason.

NB: The 1 Year Extended Warranty is only valid for customers who have registered their warranty online at [www.mellerware.co.za](http://www.mellerware.co.za) within the first year after making their purchase. See overleaf for details and instructions.

## Before returning your product, check the following:

- Your household mains supply socket is in good condition, working and switched on.
- The mains supply circuit is not overloaded (White trip switch on your DB board is off).
- You have read the trouble shooting guide in your Instructions for Use.
- All accessories and parts are present.

## The following conditions apply:

1. Please ensure you retain your original receipt as this must be presented when making a claim under the terms of the warranty. It is impossible to determine the warranty period without your original proof of purchase, so please keep this in a safe place. (NB. Your warranty can be scanned onto the Mellerware web site for safe storage – see reverse side for details.)
2. If a refund or exchange is required the product must be complete with all accessories, parts and packaging. Missing parts will render the warranty void.
3. Upon receipt of your appliance, check it for any transport damage to ensure it is safe for use. Return it to the store as soon as possible for exchange if damaged. The warranty is void if products are damaged after use, so please do not use the damaged product.
4. Your product is designed for normal domestic

household use. Failure to read and comply with the instructions for use, cleaning and maintenance will render your warranty void, so please read these instructions carefully to ensure your safety, and to get the most effective use from the product. (e.g. not removing lime scale; water deposits; insect infestation, and/or burnt products)

5. Any abuse, negligent, improper or accidental use or care will render the warranty void and Creative Housewares (Pty) Ltd will not be liable for any loss or damage.
6. Any attempted repair, or replacement of unauthorised parts will render the warranty void, so please contact an authorised service centre or service agent for any service or repair requirements.
7. NB: The warranty on replaced products will be from the original date of purchase and not from when the date replacement was made.
8. All repairs carry a 3 month warranty even if this falls outside of the 2 year warranty period.
9. Mellerware will attempt to conduct repairs within reasonable time in line with industry standards but cannot be held responsible or liable for any circumstances not under our control.
10. Terms and Conditions are subject to change without prior notice.

## Repairs Out of the Warranty Period

If service or repair becomes necessary outside the warranty period, this service is still available however all transport/postage, spares and labour costs will be for the customers' account. All chargeable repairs will require the customers' written acceptance of the quote. Once the go-ahead has been received Mellerware will undertake to conduct the repair within a reasonable time and maintain the condition of the product as received. All repairs are warranted for 3 months from the date of the repair.

For any service, enquiries and complaints please contact our Customer Care on 086 111 5006 or e-mail [help@chwsa.co.za](mailto:help@chwsa.co.za) from 08h00 to 15h00 Monday to Friday excluding public holidays. Please also note that the company is normally closed for 2 weeks around Christmas and New Year.

Please send all products for repair postage pre-paid to one of the service centres listed on the back of this page.



# ONLINE WARRANTY REGISTRATION

## Why register your warranty?

We at Mellerware pride ourselves on bringing premium quality appliances to market, and as a commitment to this level of quality we offer a 2 year warranty (1 Year Retail + 1 Year Extended) on all of our products. We often hear that our customers lose their receipts and can therefore no longer claim if they have a problem. To take advantage of the 1 Year Extended Warranty you will need to register your warranty online within the first year of purchase in order to make a valid claim. Now you can register your product, upload your warranty online, never have to worry about losing your receipt again and enjoy the benefit of your 2 year warranty.

## Added Benefits

In addition to providing you with an online profile of your registered products we will also provide a host of value added benefits:

- Incentives and Competitions for registered users
- New recipes or ideas for your products
- New product developments – be the first to get the latest appliances
- Special offers on promotional items

## How to Register your Online Warranty?

### STEP1 Create your user profile:

If you haven't done so already, simply visit [www.mellerware.co.za](http://www.mellerware.co.za), click on the "Product Registration" link and follow the easy instructions. You will receive a user-name and password once registered. This will give you access to your user profile.



### STEP2 Pick a registration method:



#### DESKTOP/ LAPTOP

- Open your internet browser and visit [www.mellerware.co.za](http://www.mellerware.co.za)
- Click on the "Registration" link and login using your user name and password.
- Click on "Register your products and upload receipts" and follow the easy instructions.
- Scan and upload your receipt



#### SMART PHONE/ TABLET

- Scan the QR code above or visit [www.mellerware.co.za](http://www.mellerware.co.za)
- Click on the "Registration" link and login using your user name and password.
- Click on "Register your products and upload receipts" and follow the easy instructions.
- Scan or take a photo and upload your receipt.



#### FAX

- Fax the following to 021 931 4058
- First Name and Surname
- Contact telephone and fax number.
- Product Model number and Type.
- Traceability Code (found on a label on the product)
- A clear and legible copy of your receipt.

## Notes:

1. The online warranty system is a safe storage facility for your receipt.
2. You will be required to register on the Mellerware website. You will receive a username and password once registered. This will give you access to your profile.
3. From your profile you will be able to load products that you have purchased. In order to successfully register your warranty you will need to either scan and upload, or fax through your receipt to us.
4. All instructions on how to load your products are available

inside your profile.

5. Please note that you must check that your receipt has been uploaded correctly. Creative Housewares cannot be held responsible for faxes or files not received.
6. For assistance with registration please email: [marketing@chwsa.co.za](mailto:marketing@chwsa.co.za)

**NB:** Your 1 year extended warranty is only valid if your product is registered online within the first year after purchasing your Mellerware product. Failure to register your product on-line within the first year will render the extended warranty as void.

## creative housewares

National Service Centre: 086 111 5006

e-mail: [help@chwsa.co.za](mailto:help@chwsa.co.za)

[www.creativehousewares.co.za](http://www.creativehousewares.co.za)

### Cape Town

20 Tekstiel Street, Parow, Cape Town, 7493,  
South Africa • P.O. Box 6156 Parow East, 7501,  
South Africa Tel: +27 21 931 8117  
Fax: +27 21 931 4058

### Durban

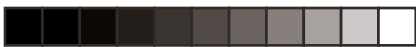
35 Adrain Road, Windermere,  
Durban, South Africa, 4001  
Tel: +27 31 303 3465  
Fax: +27 31 303 8259

### Johannesburg

Unit 25 & 26 San Croy Office Park  
Die Agora Road, Croydon, 1619  
Tel: +27 11 392 5652  
Fax: +27 11 392 1694







# mellerware®

makes life easier

Dankie vir die aankoop van 'n Mellerware produk. Mellerware waarborg dat u produk deeglik geïnspekteer en getoets word voordat dit versend word en is vry van meganiese en elektriese gebreke en voldoen aan die toepaslike

veiligheidsstandaarde. Met elke Mellerware produk wat gekoop word kry u 'n 2 jaar waarborg soos uiteengesit in die terme en voorwaardes hieronder.



## Eerste Jaar - 1 Jaar Kleinhandelswaarborg:

Indien defekte as gevolg van foutiewe onderdele of vakmanskap binne 12 maande onder normale huishoudelike gebruik ontwikkel, binne die 12 maande vanaf die oorspronklike datum van aankoop, neem asseblief die produk na die winkel van waar dit gekoop is vir 'n terugbetaling of vervanging.

## Tweede Jaar - 1 Jaar Uitgebreide Waarborg

Mellerware is trots op die kwaliteit van die produk en bied dus 'n uitgebreide 12 maande waarborg bo en behalwe die 1 Jaar kleinhandelswaarborg. Indien defekte as gevolg van foutiewe materiaal of vakmanskap ontwikkel, onder normale huishoudelike gebruik, na die 12 maande tydperk en binne 24 maande vanaf die oorspronklike datum van aankoop, stuur die produk terug met posgeld betaal na Mellerware vir herstel. Mellerware sal die produk gratis herstel en dit direk aan u terugstuur. Mellerware sal die produk vervang met 'n soortgelyke produk in dieselfde of beter toestand, as die herstel nie uitgevoer kan word vir watter rede ookal nie.

NB: Die 1 Jaar Uitgebreide waarborg is slegs geldig vir kliënte wat hul waarborg geregistreer het op ons webtuiste by [www.mellerware.co.za](http://www.mellerware.co.za) binne die eerste jaar nadat hulle dit aangekoop het. sien keersy vir besonderhede en instruksies.

## Voordat u die produk terug stuur, maak seker van die volgende:

- U huishoudelike geleidingsok is in 'n goeie toestand, werk en aangeskakel is,
- Die geleidingsok is nie oorlaai nie (Wit uitskop skakelaar op u DB bord af is),
- U het die moeilikheid sturingsgids gelees in u instruksies vir gebruik,
- Alle bykomstighede en dele teenwoordig is.

## Die volgende voorwaardes geld:

1. Maak seker dat jou oorspronklike kwitansie behoue is, dit moet aangebied word wanneer 'n eis gemaak word onder die voorwaardes van die waarborg. Dit is onmoontlik om die waarborg tydperk te bepaal sonder die bewys van aankoop, so hou dit asseblief in 'n veilige plek. (NB. Jou oorspronklike waarborg kan opgeskandeer word na die Mellerware webtuiste vir veilige bewaring - sien keersy vir meer inligting.)
2. Indien 'n terugbetaling of omruiling van die produk nodig is moet die produk volledig wees met al die bykomstighede, onderdele en verpakking. Toebehore wat weg is sal die waarborg nietig maak.
3. Met ontvangs van u toestel, gaan dit na vir enige vervoer skade om te verseker dat dit veilig is vir gebruik. Stuur dit

so gou as moontlik terug na die winkel om die beskadigde toestel te vervang. Die waarborg is nietig indien die beskadigde produk gebruik word na die tyd, so moet asseblief nie die beskadigde produk gebruik nie.

4. U produk is ontwerp vir normale huishoudelike gebruik. Deur te versuim om die instruksies te lees en te voldoen aan die terme van gebruik, die skoonmaak en instandhouding van die produk maak u waarborg ongeldig, so lees asseblief hierdie instruksies versigtig om u veiligheid te verseker, en om die beste uit die gebruik van die produk te kry. (bv nie die verwydering van kalk skaal; water neerslag; insek besmetting, en / of verbrande produkte)
5. Enige misbruik, nalatige, onbehoorlike of toevallige beskadiging of sorg van die produk word die waarborg nietig en Creative Housewares (Pty) Ltd, sal nie aanspreeklik wees vir enige verlies of skade nie.
6. Enige poging tot herstel, of vervanging met ongemagtigde onderdele sal die waarborg nietig maak, so kontak 'n gemagtigde dienssentrum of diensagent vir enige diens van herstelwerk.
7. NB: Die waarborg op die vervangingsproduk sal by die oorspronklike datum van aankoop bly en nie van die datum wanneer dit vervang is nie.
8. Alle herstelwerk dra 'n 3 maande waarborg selfs al val dit buite die 2-jaar waarborg tydperk.
9. Mellerware sal probeer om die herstelwerk te doen binne 'n redelike tyd in lyn met die industrie standaard, maar kan nie verantwoordelik gehou word of aanspreeklik wees vir enige omstandighede nie onder ons beheer nie.

## Herstelwerk buite die waarborg tydperk

As diens van herstelwerk benodig word buite die waarborg tydperk, is hierdie diens steeds beskikbaar, maar is alle vervoer / posgeld, onderdele en arbeidskoste op die kliënte se onkoste. Alle betaalbare herstelwerk sal skriftelike aanvaarding van die kwotasie vereis van die kliënt. Sodra Mellerware die groen lig ontvang sal ons onderneem om die herstel binne 'n redelike tyd en in dieselfde toestand te hou as wat die produk ontvang is. Alle herstelwerk is gewaarborg vir 3 maande vanaf die datum van die herstel.

Vir enige diens, navrae en klagtes kontak ons kliënte diens op 086 111 5006 of e-pos [help@chwsa.co.za](mailto:help@chwsa.co.za) vanaf 08h00 tot 15h00, Maandag tot Vrydag, openbare vakansiedae uitgesluit. Let asseblief ook daarop dat die maatskappy gewoonlik gesluit is vir 2 weke gedurende Kersfees en Nuwejaar.

Stuur asseblief alle produkte vir herstel met posgeld vooruit betaal aan een van die dienssentrums wat op die agterkant van hierdie bladsy verskyn.

# AANLYN WAARBORG REGISTRASIE

## Hoekom moet u die waarborg moet registreer?

Ons by Mellerware is trots om premium gehalte toestelle op die mark te bring, en as 'n verbintenis tot die vlak van gehalte bied ons 'n 2 jaar waarborg (1 Jaar Kleinhandel + 1 Jaar Uitgebreide) op al ons produkte. Ons hoor dikwels dat ons kliënte hul kwitansies verloor en kan dus nie meer eis as hulle 'n probleem het nie. Om voordeel te trek van die 1 Jaar Uitgebreide waarborg sal u nodig hê om u waarborg aanlyn te registreer binne die eerste jaar van aankoop om 'n geldige eis te maak. Nou kan u die produk aanlyn registreer, laai u waarborg en hoef u nooit te bekommer dat u die kwitansie sal verloor nie en die voordeel van u 2-jaar waarborg geniet.

## Bygevoegde Voordele

Bykomend tot die verskaffing van 'n aanlyn profiel van u geregistreerde produkte bied ons ook vele ander toegevoegde waarde voordele:

- aansporings en kompetisies vir geregistreerde gebruikers
- nuwe resepte of idees vir u produkte
- nuwe produk ontwikkelings - die eerste wees om die nuutste toestelle te kry
- spesiale aanbiedings op promosie-items

## Hoe om u Aanlyn Waarborg te Registreer?

### STAP 1 Skep u gebruikersprofiel:

As u dit nie reeds gedoen het nie, besoek [www.mellerware.co.za](http://www.mellerware.co.za), klik op die "Product Registration" skakel en volg die maklike instruksies. U sal 'n gebruikersnaam en wagwoord ontvang sodra u registreer het. Dit sal u toegang tot u profiel gee.



### STAP 2 Kies 'n registrasie metode:



#### REKENAAR/ SKOOTREK- ENAAR

- Maak u internet snuffelgids oop en besoek [www.mellerware.co.za](http://www.mellerware.co.za)
- Klik op die "Registrasie" skakel en teken in met u gebruikersnaam en wagwoord.
- Klik op "Register your products" en laai kwitansies en volg die maklike instruksies.
- Skandeer en laai u strokie



#### SMART- FOON / TABLET

- Skandeer die QR-kode bo of besoek [www.mellerware.co.za](http://www.mellerware.co.za)
- Klik op die "Registration" skakel en teken aan met u verbruikersnaam en wagwoord.
- Klik op "Register your products" en laai u kwitansie en volg die maklike instruksies.
- Skandeer of neem 'n foto en laai u strokie.



#### FAKS

- Faks die volgende na 021 931 4058
- Naam en Van
- Kontak telefoon en faksnommer.
- Produk model nommer en tipe.
- Traceability Code (wat op die Waarborgkaart of op 'n etiket op die produk gevind kan word)
- 'n Duidelike en leesbare afskrif van u ontvangs.

## Notas:

1. Die aanlyn waarborg stelsel is 'n veilige stoor fasiliteit vir u strokies.
2. U sal gevra word om op die Mellerware webtuiste te registreer. U sal 'n gebruikersnaam en wagwoord ontvang. Dit sal u toegang gee tot u profiel.
3. Van u profiel u sal in staat wees om produkte te laai wat u gekoop het. Om u waarborg suksesvol te registreer sal u nodig hê om of te skandeer en oplaai, of faks u strokie deur na ons.
4. Alle instruksies oor hoe om u produkte te laai is beskikbaar binne in u profiel.
5. Let daarop dat u moet seker maak dat u kwitansie korrek op-

gelaai is. Creative Housewares kan nie verantwoordelik gehou word vir faksde of lêers nie ontvang nie.

6. Vir hulp met registrasie e-pos asseblief: [marketing@chwsa.co.za](mailto:marketing@chwsa.co.za)

**NB:** U 1 jaar verlengde waarborg is slegs geldig indien u produk aanlyn geregistreer is binne die eerste jaar na die aankoop van u Mellerware produk. Indien u produk nie aanlyn geregistreer word binne die eerste jaar nie sal dit die verlengde waarborg nielig maak.

## creative housewares

National Service Centre: 086 111 5006  
e-mail: [help@chwsa.co.za](mailto:help@chwsa.co.za) [www.creativehousewares.co.za](http://www.creativehousewares.co.za)

### Cape Town

20 Tekstiel Street, Parow, Cape Town, 7493,  
South Africa • P.O. Box 6156 Parow East, 7501,  
South Africa Tel: +27 21 931 8117  
Fax: +27 21 931 4058

### Durban

35 Adrian Road, Windermere,  
Durban, South Africa, 4001  
Tel: +27 31 303 3465  
Fax: +27 31 303 8259

### Johannesburg

Unit 25 & 26 San Croy Office park  
Die Agora Road, Croydon, 1619  
Tel: +27 11 392 5652  
Fax: +27 11 392 1694



Durban  
35 Adrain Road, Windermere,  
Durban, South Africa, 4001  
Tell: +27 31 303 3465  
Fax: +27 31 303 8259

**creative housewares**  
🏠 20 Tekstiel St, Parow, cape Town, 7493, RSA  
✉ P.O. Box 6156 Parow East, 7501, RSA  
☎ +27 21 931 8117 / Helpline: 086 111 5006  
📞 +27 63 014 0457 📠 +27 21 931 4058  
🌐 [www.creativehousewares.co.za](http://www.creativehousewares.co.za)

Johannesburg  
Unit 25 & 26 San Croy Office Park  
Die Agora Road, Croydon, 1619  
Tell: +27 11 392 5652  
Fax: +27 11 392 1694

